

RAPPORT D'ACTIVITÉS 2025-2026



CENTRE D'ACTION BÉNÉVOLE DE SUTTON



450.538.1919

CABSUTTON.COM

7, rue Maple, Sutton, Québec, J0E 2K0

TABLE DES MATIÈRES



Planification stratégique 2025-2028	3
La communauté du CAB Sutton	9
Banque alimentaire et paniers des fêtes	19
Antigasillage brome-missisquoi	20
Jardin des générations et mardis au jardin	21
Cuisine collective	22
Cuisine collective pour familles	23
Popote roulante	24
Transport essentiel	25
Travail de milieu pour les aînés vulnérables	26
Café 50+	27
Soutien aux proches-aidants	28
Aide aux devoirs	29
Nid des familles	30
Dépannage Bambin	31
Programme Coup de pouce	31
Écoute référencement famille	32
Après-midis de soins communautaire	32
Opération Septembre	33
Après la cloche	33
Initiatives pour la communauté d'expression anglaise	34
Learn and play group	34
Activités et événements ponctuels	35
Infolettre babillard communautaire	36
Bilan et projections	37

NOS SERVICES ET ACTIVITÉS



Cliquez sur les titres de la table des matières pour accéder directement à la section correspondante. Ce rapport est la propriété du Centre d'action bénévole de Sutton. Toute reproduction sans autorisation est interdite.

LUCE GOERLACH

PRÉSIDENTE DU CONSEIL D'ADMINISTRATION

L'année 2025-2026, une année marquante par le déploiement du plan stratégique 2025-2028. Ce plan, je le rappelle, précise la mission que s'est donnée le CAB Sutton : celle de prioriser l'action des bénévoles auprès de personnes en situation de vulnérabilité, une mission que le CAB a choisi de réaliser dans le cadre d'une stratégie générale de consolidation.



Pour ce faire, le CAB, en 2025-2026, a consacré une part importante au réalignement de son offre de services, à la restructuration de l'équipe à l'interne dans un contexte de mobilité du personnel et à l'encadrement de l'action bénévole. Ce qui s'est avéré une véritable réussite sous le leadership rassembleur et efficace de Mathilde Delorme, directrice générale sortante qui, dans un si court laps de temps, a apporté beaucoup à notre organisme. Un grand merci, Mathilde !

Le conseil d'administration accueille Mona Gauthier, nouvelle directrice qui se révèle très enthousiaste face à la mise en œuvre de notre mission. Elle peut compter sur une équipe formidable et dévouée, engagée quotidiennement auprès de la communauté. Nommons Jennifer Tevyaw, notre fidèle employée depuis plusieurs années, Jade Dumas, Mélissandre Lurette et Rosemary Hosson, récemment arrivées en poste et déjà très investies dans leurs rôles respectifs. Nous remercions Sandra Cohen, coordonnatrice des bénévoles sortante, pour ses deux années consacrées au CAB Sutton, ainsi qu'Ashley Hadlock, qui, après nous avoir quittés, s'est rendue disponible en soutien lors de la guignolée. Sans oublier nos collaboratrices de longue date Chantale Dion et Ève Denis pour leur précieuse contribution au soutien des opérations comptables et de l'infolettre, ainsi que Josianne Latreille et Catherine Marquis pour leur soutien au Nid des familles et à nos initiatives d'amélioration.

Merci aux personnes bénévoles, en grand nombre au CAB, qui adhèrent à notre mission et qui contribuent pour une très large part à sa réalisation et à son rayonnement. Leur sentiment d'appartenance à l'égard de notre organisme est tangible. Leur contribution témoigne de beaucoup d'humanité et d'altruisme. Sans elles, le CAB Sutton ne serait pas en mesure d'offrir des services essentiels et une meilleure qualité de vie aux personnes vulnérables de notre communauté. Au CAB Sutton, le personnel et les bénévoles forment une équipe combinant expertise et motivation de façon très harmonieuse. Un impact certain sur l'accomplissement de notre mission !

Des mercis sincères à nos administratrices qui, en cette année de transition, ont réalisé une gouvernance remarquable : ce sont Louise Brisson, Grace Pollock, Lucie-Ève L'Italien, Diane Ferland et Thérèse Leclerc. Nous regrettons le départ d'Élyse Boulanger en novembre dernier, aujourd'hui conseillère à la Ville de Sutton.

En terminant, un énorme merci à tous nos partenaires, bailleurs de fonds et donateurs. Vous faites une différence significative dans la vie de nos bénéficiaires !

MATHILDE DELORME

DIRECTRICE GÉNÉRALE DU CAB SUTTON



Cette année marquait la première année de mise en œuvre de notre planification stratégique 2025-2028. Une grande partie du travail s'est faite en coulisses afin de structurer et pérenniser nos opérations. Nous avons notamment amorcé la digitalisation de nos outils et registres, ainsi que la standardisation de nos processus, afin de soutenir avec rigueur et cohérence nos actions.

Parallèlement, un chantier majeur a été consacré à nos ressources humaines. La création d'un poste de coordination des services, la clarification des rôles et responsabilités, ainsi qu'un meilleur équilibre entre la charge de travail et des conditions de travail bonifiées témoignent de notre volonté d'offrir un environnement mobilisant et durable. Porté par une équipe compétente et engagée, le CAB Sutton s'appuie aujourd'hui sur des fondations solides pour envisager la suite de sa planification stratégique avec confiance.

Dans cette volonté de recentrage, des décisions difficiles ont été prises, notamment de confier la coordination du service d'aide aux devoirs à l'école et de se retirer du travail de proximité. Bien que nous reconnaissons l'importance du travail de proximité dans notre communauté, nous croyons qu'il doit être porté par une ressource mieux adaptée. Des démarches de représentation ont été menées auprès de partenaires, et nous continuerons d'appuyer toute initiative en ce sens. Ces choix nous ont permis de concentrer nos efforts là où notre impact est le plus significatif et aligné à notre mission, notamment en sécurité alimentaire et avec la reprise de notre service de transport.

En parallèle, nous avons poursuivi nos actions pour mieux rejoindre les aînés, les familles et la communauté d'expression anglaise, en adaptant nos services aux réalités du milieu. Notons également notre adhésion à la Fédération des centres d'action bénévole du Québec, qui nous a permis de nous rapprocher de notre réseau et de réaffirmer l'action bénévole au cœur de notre identité.

Je tiens à exprimer ma profonde reconnaissance à l'ensemble de l'équipe administrative, qui a fait preuve d'un engagement remarquable dans un contexte exigeant. Merci également aux membres du conseil d'administration pour leur confiance, leur rigueur et leur soutien constant, piliers essentiels d'une saine gouvernance. Merci enfin à nos bénévoles, dont l'implication est au cœur de tout ce que nous accomplissons.

Je signe ce mot pour la deuxième et dernière fois, mon passage à la direction aura été relativement court mais profondément marquant, tant sur le plan professionnel qu'humain. Je quitte mes fonctions avec sérénité, en laissant la place à notre nouvelle directrice qui saura poursuivre ce travail avec engagement et sensibilité. Je vous souhaite une excellente lecture de ce rapport annuel que j'ai pris beaucoup de plaisir à rédiger et j'espère que vous y reconnaîtrez toute la richesse, la solidarité et l'engagement qui font la force de notre bel organisme.

PLANIFICATION STRATÉGIQUE 2025-2028

EN JANVIER 2025, LE CAB SUTTON A ADOPTÉ SA PLANIFICATION STRATÉGIQUE TRIENNALE, MARQUANT UNE ÉTAPE IMPORTANTE DANS LE DÉVELOPPEMENT DE NOTRE ORGANISME. CETTE DÉMARCHE A PERMIS DE CLARIFIER NOS PRIORITÉS ET DE DÉFINIR LES GRANDES ORIENTATIONS QUI GUIDERONT NOS ACTIONS AU COURS DES PROCHAINES ANNÉES.

DÉCOUVREZ, DANS LES PAGES SUIVANTES, NOTRE MISSION, NOS VALEURS ET PRINCIPES DIRECTEURS, AINSI QUE NOS ORIENTATIONS STRATÉGIQUES ET LES DIFFÉRENTS CHAMPS D'ACTION CONCERNÉS PAR NOS SERVICES ET ACTIVITÉS.



MISSION, VALEURS ET PRINCIPES DIRECTEURS



Ancré dans les communautés de Sutton et d'Abercorn, le CAB Sutton est un organisme à vocation communautaire et sociale, s'appuyant en priorité sur l'action des bénévoles, qui dessert les personnes en situation de vulnérabilité, plus particulièrement les familles et les aînés, et ce, en offrant du soutien et du référencement reliés à la sécurité alimentaire, au vieillissement, à l'isolement social et à l'éducation.

Entraide



Solidarité et inclusion

Respect et bienveillance



Valorisation des personnes

Nous sommes à l'écoute des besoins du milieu



Nous favorisons la participation de la communauté dans la résolution des problèmes sociaux



Nous avons une pratique axée sur la transformation sociale



Nous encourageons le travail d'équipe et les partenariats



Nous visons le développement et le maintien d'un organisme pérenne, responsable, collaboratif et équitable

STRATÉGIE GÉNÉRALE ET ORIENTATIONS STRATÉGIQUES

Le CAB Sutton a vécu une croissance continue depuis 40 ans, dont une période d'expansion qui s'est accrue dans les cinq années précédant l'exercice de planification stratégique effectué en 2024.

Cette situation a été provoquée par les éléments de conjoncture suivants : une mission trop large de l'organisme, couplée à des circonstances comme le projet de rénovation de la maison des générations et le déménagement; la pandémie; l'inflation et le désengagement graduel de l'État.

Ces éléments ont donné lieu à l'ajout de services ainsi qu'à la professionnalisation des employés du CAB pour répondre à une plus grande fragilisation de certains membres de la communauté.

Dans ce contexte, le CAB Sutton a décidé d'adopter une stratégie générale de consolidation, en termes d'amélioration des acquis.

Cinq grandes orientations stratégiques ont été établies, s'inscrivant dans la stratégie générale de consolidation retenue et visant à faire face aux enjeux et défis qui sont ressortis du diagnostic stratégique. Ces orientations guident le plan d'action triennal 2025-2028 du CAB Sutton.

1. Concrétiser la mission actualisée, les valeurs et principes directeurs de l'organisme dans l'ensemble de ses activités et services

Adapter nos services à notre mission renouvelée, mieux comprendre nos clientèles et mobiliser notre équipe, membres et partenaires autour de nos valeurs.

2. Encadrer et promouvoir l'action bénévole au sein du CAB Sutton

Renforcer le soutien aux bénévoles : recrutement, formation, reconnaissance et rétention. Promotion de l'implication citoyenne.

3. Faire connaître et reconnaître le rôle de l'organisme dans la communauté

Clarifier notre identité, améliorer notre communication et augmenter la visibilité locale et régionale de nos actions et implications.

4. Clarifier nos relations avec les partenaires au sein de la communauté

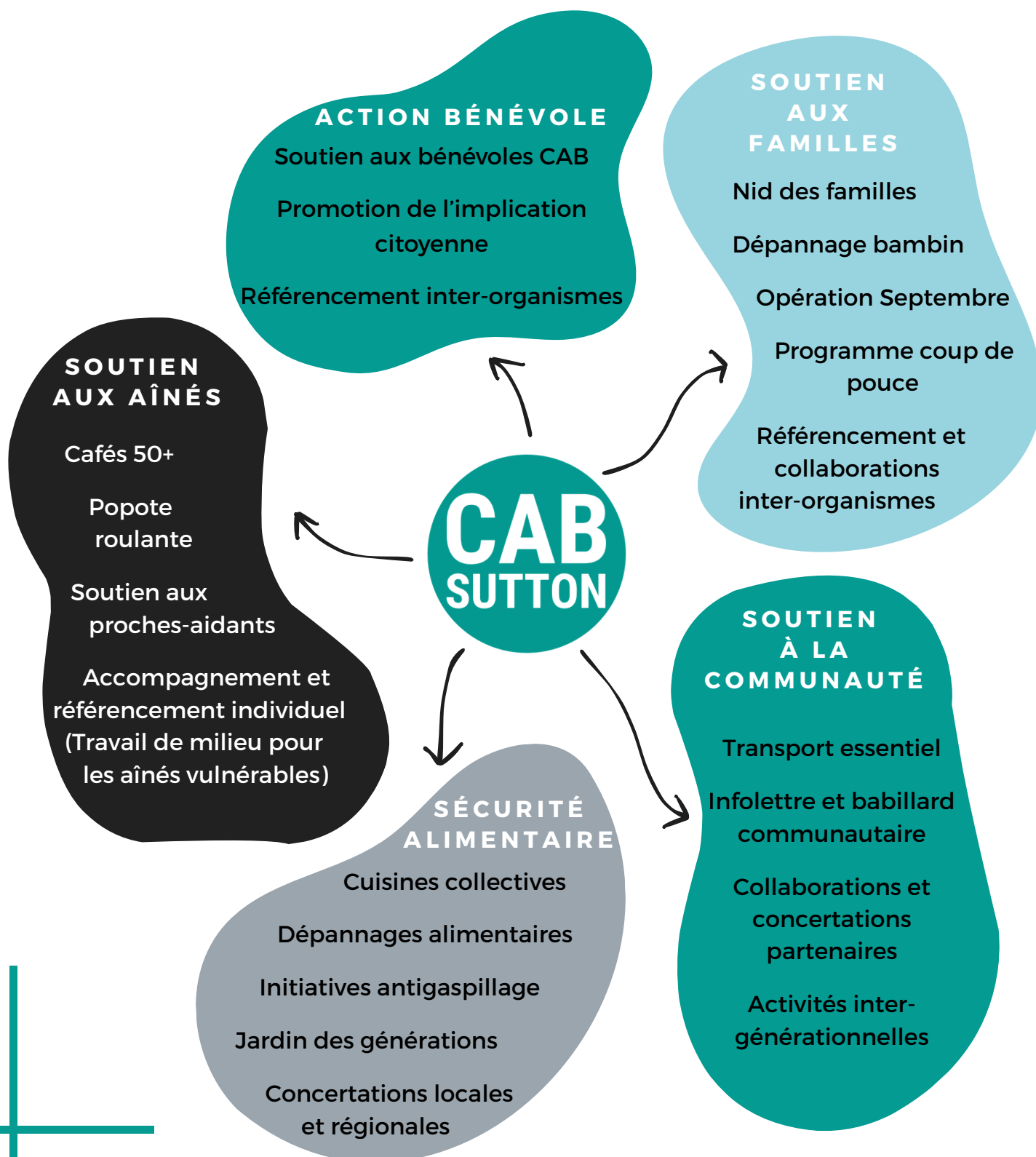
Clarifier les rôles et collaborations avec les partenaires pour une action plus concertée.

5. Disposer des ressources nécessaires à la réalisation de la mission et à la santé organisationnelle de l'organisme

Assurer une gouvernance efficace, diversifier nos revenus et maintenir une organisation saine et durable.

CHAMPS D'ACTION

Nos services et activités se déploient à travers différents champs d'action, permettant au CAB Sutton de concrétiser pleinement sa mission. Veuillez noter que plusieurs services s'inscrivent dans plus d'un champ d'action; afin d'en faciliter la présentation, ils ont été classés selon leur principal champ d'intervention.



LA COMMUNAUTÉ DU CAB SUTTON

LE CAB SUTTON S'APPUIE SUR UN VASTE RÉSEAU HUMAIN ET COMMUNAUTAIRE QUI CONTRIBUE, CHAQUE JOUR, À FAIRE VIVRE NOTRE MISSION. DERRIÈRE CHACUNE DE NOS ACTIONS SE TROUVENT DES PERSONNES ENGAGÉES, DES COLLABORATIONS PRÉCIEUSES ET UNE COMMUNAUTÉ MOBILISÉE AUTOUR DE VALEURS D'ENTRAIDE ET DE SOLIDARITÉ.

DANS LES PAGES SUIVANTES, DÉCOUVREZ LES DIFFÉRENTES COMPOSANTES QUI FONT LA FORCE DU CAB SUTTON : NOTRE ÉQUIPE, NOTRE CONSEIL D'ADMINISTRATION, NOS MEMBRES ET BÉNÉFICIAIRES, NOS BÉNÉVOLES, NOS PARTENAIRES FINANCIERS ET DONATEURS, AINSI QUE NOS IMPLICATIONS, CONCERTATIONS, REPRÉSENTATIONS ET COLLABORATIONS AU SEIN DE LA COMMUNAUTÉ.



NOTRE ÉQUIPE 2025-26

Une année de transition et de renouveau

L'année 2025-2026 a été marquée par une période de grands changements au sein du CAB Sutton, notamment un renouvellement important de notre équipe administrative. Cette transition, bien qu'exigeante, a permis d'apporter un vent de fraîcheur, de nouvelles idées et une énergie renouvelée à l'organisme.

Les nouvelles personnes en poste se sont rapidement intégrées et ont contribué activement à la poursuite de notre mission. Elles ont pu compter sur le soutien précieux de collègues d'expérience, qui ont assuré une continuité essentielle en transmettant les valeurs, les connaissances et les pratiques qui font la force du CAB Sutton.

Cette année de transition aura ainsi été riche en apprentissages, en collaboration et en consolidation, jetant les bases d'une équipe renouvelée et solide pour l'avenir.



Mathilde Delorme
Directrice générale



Ashley Hadlock
Secrétaire administrative



Mélissandre Lurette
Secrétaire administrative et
chargée des communications
début: février 2026



Sandra Cohen
Coordonnatrice
des bénévoles



Jennifer Tevyaw
Ressource famille
et responsable activités



Josianne Latreille
Collaboratrice Nid des
familles



Jade Dumas
Coordonnatrice
des services
début: janvier 2026



Alexi Utrera
Travailleuse de milieu
pour les aînés



Rosemary Hosson
Travailleuse de milieu
pour les aînés
début: mars 2026

NOTRE ÉQUIPE ACTUELLE

Une équipe engagée pour les mandats à venir

Pour l'année 2026-2027, le CAB Sutton s'appuie sur une équipe dynamique, complémentaire et pleinement engagée dans la réalisation de ses mandats. Forte des apprentissages et des transformations des dernières années, l'équipe actuelle avance avec confiance et enthousiasme.

Chacun et chacune contribue activement à la mission de l'organisme, en mettant à profit ses compétences, son expérience et sa créativité. Ensemble, nous travaillons à offrir des services de qualité, à soutenir les bénévoles et à répondre aux besoins de la communauté avec rigueur et humanité.

Portée par une vision commune et un bel esprit de collaboration, l'équipe 2026-2027 est prête à relever les défis et à poursuivre le développement du CAB Sutton au service de la communauté.



Mona Gauthier
Directrice générale



Méli ssandre Lurette
Secrétaire administrative et
chargée des communications



Rosemary Hosson
Travailleuse de milieu
pour les aînés



Jade Dumas
Coordinatrice
des services



Jean-Philippe Ouellette
Coordonnateur
des bénévoles



Jennifer Tevyaw
Ressource famille
et responsable activités



Josianne Latreille
Collaboratrice Nid des
familles

NOTRE CONSEIL D'ADMINISTRATION

Le CAB Sutton a la chance de pouvoir compter sur un conseil d'administration composé de femmes d'exception, profondément engagées envers notre mission. Présidé depuis plusieurs années par Luce Goerlach, qui guide les travaux d'une main de maître, ce conseil est un pilier de notre organisme. Ses membres offrent généreusement leur temps, leur expertise et leur énergie, avec un dévouement remarquable. Leur implication dépasse largement les réunions officielles : elles sont toujours prêtes à se retrousser les manches, à soutenir l'équipe et à porter les projets du CAB avec cœur et conviction. Leur présence constante et bienveillante est une source précieuse de stabilité, de soutien et d'inspiration.

Le conseil d'administration est composé de 7 membres . Élues pour des mandats de deux années, renouvelables, les membres proviennent de secteurs variés et ensemble offrent une combinaison d'expertises et d'expériences diversifiées et complémentaires. Elles ont à cœur la saine évolution de l'organisme et toutes sont engagées dans le développement social du territoire.

De gauche à droite sur la photo :

- **Louise Brisson**, vice-présidente et membre du comité finances
- **Grace Pollock**, trésorière et membre du comité finances
- **Luce Goerlach**, présidente
- **Thérèse Leclerc**, administratrice et membre du comité gouvernance et ressources humaines
- **Diane Ferland**, administratrice
- **Lucie-Ève L'Italien**, secrétaire
- **Élyse Boulanger**, administratrice jusqu'en novembre 2025 et membre du comité gouvernance et ressources humaines (absente sur la photo)



**1241 h
de bénévolat**

**16 rencontres
de CA**

**15
rencontres
de comités**



NOS MEMBRES ET BÉNÉFICIAIRES

Lorsqu'une personne s'implique à titre de bénévole, elle devient automatiquement membre du Centre d'action bénévole de Sutton. L'adhésion à notre organisme est entièrement gratuite et volontaire.

Toute personne citoyenne souhaitant devenir membre sans être bénévole peut également en faire la demande. Toutefois, cette catégorie représente seulement 2 % de nos membres actuels, ceux-ci étant composés en très grande majorité de bénévoles engagés dans nos services et activités.

Comme plusieurs de nos bénévoles adaptent leur implication selon leurs disponibilités et leur réalité personnelle, le CAB Sutton distingue différents niveaux d'engagement bénévole dans ses statistiques internes. Ainsi, bien que nous comptons 175 membres bénévoles, ce sont 80 bénévoles qui ont été considérés comme actifs au cours de l'année, soit par une implication régulière ou ponctuelle dans nos services, activités et événements.

Lors de l'assemblée générale annuelle du CAB Sutton, tenue le 4 juin 2025, 27 membres étaient présents, ainsi que 8 personnes non membres.

Notre organisme œuvre avant tout au bénéfice de sa clientèle, composée à la fois de nos membres bénévoles, des bénéficiaires de nos services, des personnes participantes à nos activités, mais également de nos partenaires et personnes citoyennes de notre territoire. Vous retrouverez le détail du nombre de personnes rejointes tout au long de ce rapport.

175
membres

+ 5 000
personnes
rejointes



NOS BÉNÉVOLES

Le CAB Sutton ne serait rien sans ses bénévoles, dont l'engagement, la générosité et la bienveillance font battre le cœur de notre organisme. Chaque jour, ils et elles contribuent, par leurs gestes et leur présence, à faire de Sutton et d'Abercorn des milieux de vie plus solidaires, humains et accueillants. Merci à toutes les personnes qui choisissent de s'engager avec nous et de faire vivre les valeurs d'entraide et de participation citoyenne au cœur de notre mission.

Au-delà des services réguliers détaillés dans les pages de ce rapport, plusieurs bénévoles s'impliquent également dans des projets ponctuels, des initiatives spéciales ou des actions répondant à des besoins émergents. Entretien du bâtiment, accueil et soutien lors des activités, aide aux événements, implication dans les comités : les formes d'engagement sont nombreuses et témoignent de la richesse et de la diversité de l'action bénévole au CAB Sutton. Plusieurs professionnels, artistes, thérapeutes et citoyens engagés partagent également bénévolement leur expertise en animant des ateliers et activités destinés à la communauté.

Le CAB Sutton croit profondément à l'importance de soutenir, valoriser et développer l'engagement citoyen. Notre organisme offre ainsi un milieu accueillant où les personnes peuvent s'impliquer selon leurs intérêts, leurs disponibilités et leurs capacités, tout en contribuant concrètement au mieux-être collectif. Tout au long de l'année, notre équipe vise à accompagner les bénévoles à travers leur parcours d'implication par le recrutement, l'accueil, l'intégration, la formation, le soutien et la reconnaissance. Nous travaillons également à développer des outils, des espaces d'échange et des pratiques favorisant une expérience bénévole positive, inclusive et mobilisatrice.



MERCI

La reconnaissance des bénévoles occupe une place importante dans la vie du CAB. Chaque année, nous soulignons la **Semaine de l'action bénévole** et mettons en place différentes initiatives pour remercier les personnes qui s'impliquent auprès de la communauté. En 2025, nous avons notamment organisé deux grandes fêtes des bénévoles afin de célébrer leur engagement et de souligner leur contribution essentielle à la vie de notre organisme et de notre communauté.

+ 6 000 h
effectuées par
nos bénévoles
en 2025-2026 !



NOS PARTENAIRES FINANCIERS ET DONATEURS

Le CAB Sutton tient à remercier chaleureusement l'ensemble de ses partenaires financiers et donateurs pour leur appui essentiel tout au long de l'année. Grâce à votre confiance et à votre générosité, nous avons pu poursuivre notre mission, soutenir les personnes de notre communauté et déployer des actions concrètes avec humanité et bienveillance.

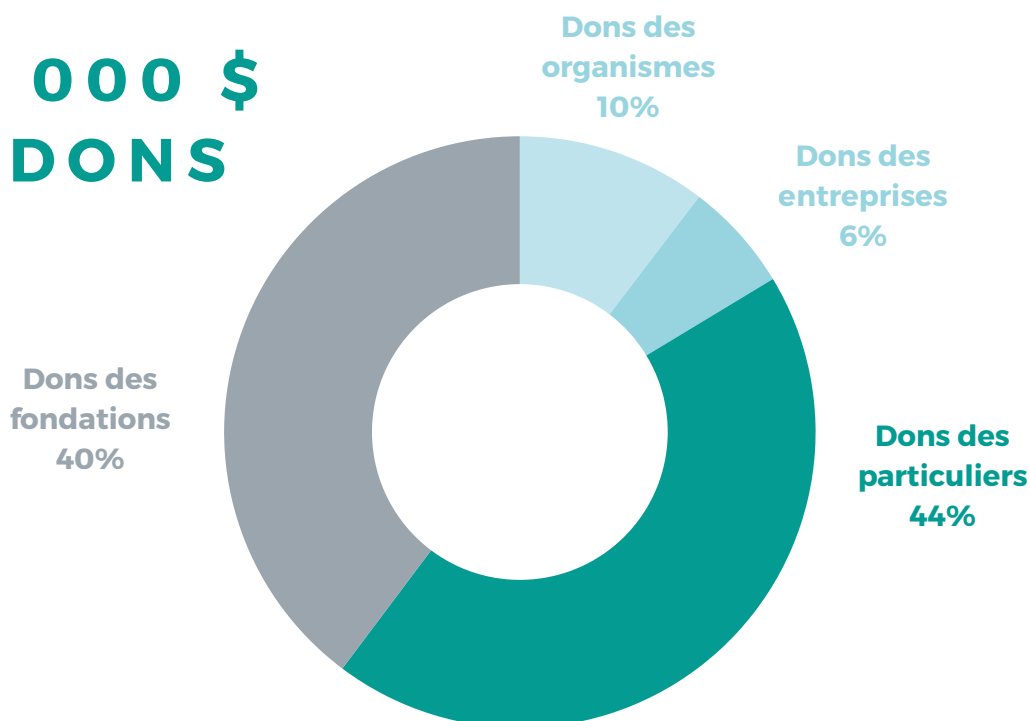
Chaque contribution, qu'elle soit financière, matérielle ou sous forme de soutien à nos activités, a un impact réel dans notre communauté et contribue directement à la poursuite de nos services.

Cette année, la mobilisation entourant notre campagne annuelle de la Guignolée 2025 a été particulièrement inspirante. Commerçants, organismes et fondations locales, ainsi que de nombreux citoyennes et citoyens ont répondu présents avec une grande générosité, notamment lors de notre table de dons au IGA, de notre démarchage auprès des commerçants, et de notre journée de collecte porte-à-porte, activités pendant lesquelles près de 70 bénévoles différents se sont impliqués ! Un grand merci à Édith Dandenault pour sa fidèle implication année après année dans l'organisation du porte-à-porte.


**340h
de bénévolat**



**165 000 \$
EN DONNS**



NOS PARTENAIRES FINANCIERS ET DONATEURS

Chaque contribution étant précieuse pour la réalisation de notre mission, veuillez prendre note que nos partenaires financiers et donateurs sont présentés par ordre alphabétique, par souci de clarté et d'équité, et non en fonction du montant de leur contribution.

INSTANCES GOUVERNEMENTALES, MUNICIPALES ET RÉGIONALES

SOUTIEN À LA MISSION ET SUBVENTIONS POUR PROJETS

CDC Brome-Missisquoi / RDSBM –
Projet de collaboration
multipartenariale en transport

Ministère du Travail, de l'Emploi et de la
Solidarité sociale – Programme
Nouveaux horizons pour les aînés

Ministre délégué à la Santé et aux Aînés
– Programme Initiatives de travail de
milieu auprès des aînés en situation de
vulnérabilité

Ville de Sutton – Soutien à la mission
globale

Isabelle Charest députée provinciale –
Soutien mission et projets

MRC de Brome-Missisquoi – Projet
Éclaireurs

MRC de Brome-Missisquoi – Transport
d'urgence

CIUSSS de l'Estrie - CHUS –
Programme de soutien aux
organismes communautaires

CIUSSS de l'Estrie - CHUS) – Projet
Community Health and Social Services
Network

FONDATIONS ET ORGANISMES

DONS ET SOUTIEN PHILANTHROPIQUE

Centraide Richelieu Yamaska

Chevaliers de Colomb

Fondation Joly-Messier

Fondation Mirella et Lino Saputo

Fondation Perron-Leduc

KCMN Velan Foundation

Les 5 Cuivres

Les Arts à la Montagne

Mazon Canada

Paroisse Saint-André de Sutton

PR-RP Abercorn

Projet Antigaspillage Brome-Missisquoi

Royal Canadian Legion Branch 158

ENTREPRISES ET COMMERCES

DONS FINANCIERS, EN NATURE, ET COMMANDITES

Atelier Suzan Keys

Bagels Round Top

Caisse Desjardins

Centre de santé Sutton

Galerie Farfelu de Sutton

IGA Sutton

Genati inc.

O.M.E. inc.

Paroisse Saint-André de Sutton

Papillons Infrastructure Nature inc.

Pharmacie Brunet

Urbaine des Champs

NOS IMPLICATIONS

Le CAB Sutton s'implique activement dans son milieu afin de contribuer au développement social de la région, de représenter les réalités de sa communauté et de favoriser le travail concerté entre les différents acteurs du territoire.

Notre participation à diverses tables de concertation, comités de travail, regroupements et activités de représentation permet de partager notre expertise terrain, de demeurer à l'affût des enjeux sociaux émergents et de contribuer au développement de solutions collectives adaptées aux besoins de la population.

Au cours de l'année, nous avons pris part à plus d'une soixantaine d'activités de concertation et de représentation, incluant plus de 40 rencontres de tables de concertation, de comités de travail et d'instances collaboratives. L'équipe a également participé à 15 activités de formation et de développement, ainsi qu'à 10 événements régionaux et provinciaux, lui permettant de renforcer ses connaissances, de développer ses collaborations et de demeurer active au sein du réseau communautaire.

NOS IMPLICATIONS AUX TABLES DE CONCERTATION ET COMITÉS DE TRAVAIL

Comité de suivi de la Politique familles et aînés de Sutton

Comité sécurité alimentaire Sutton

Table de concertation des aînés de Brome-Missisquoi

Table de concertation jeunesse Brome-Missisquoi

Table de concertation pauvreté et sécurité alimentaire Brome-Missisquoi

Comité antigaspillage Brome-Missisquoi

Table de développement des communautés de Sutton et d'Abercorn

Table de concertation périnatalité et petite enfance Brome-Missisquoi

Comité de pérennisation du travail de proximité Brome-Missisquoi

Comité communauté d'expression anglaise Brome-Missisquoi

NOS REGROUPEMENTS ET AFFILIATIONS



NOS COLLABORATIONS ET PARTENARIATS

Le CAB Sutton entretient un vaste réseau de collaborations avec des organismes communautaires, des partenaires institutionnels et des acteurs municipaux de la région. Ces partenariats sont essentiels à la réalisation de notre mission et permettent d'offrir des services complémentaires, adaptés et accessibles aux besoins de la population.

Qu'il s'agisse de références, d'activités conjointes, de soutien ponctuel, de concertation ou de projets communs, ces collaborations renforcent la capacité de notre communauté à agir de façon solidaire et concertée.

Nous remercions chaleureusement l'ensemble de nos partenaires pour leur confiance, leur ouverture et leur engagement envers le mieux-être de notre communauté.

NOS ORGANISMES PARTENAIRES

Action Communautaire Lac-Brome (ACLB)	Club FADOQ Les Deux Monts	Maison des jeunes de Cowansville
Association coopérative d'économie familiale (ACEF)	Comptoir familial de la paroisse Saint-André de Sutton	Maison des Jeunes de Sutton Le Spot
Association des Townshippers	Coopérative de solidarité Les Voisins de Sutton	Mens Shed des gars Sutton
Association québécoise de défense des droits des retraités (AQDR)	Coopérative de soutien à domicile du Pays des Vergers	Parc Environnement Nature Sutton (PENS)
Avante	CPE Les Pommettes Rouges	Pharmacie Brunet et Guillaume Pitre
Bibliothèque municipale et scolaire de Sutton	CSSS La Pommeraie	Protection de la jeunesse Haute-Yamaska - La Pommeraie
Bureau d'information touristique de Sutton	DIRA-Estrie	Racine Pop
CAB Bedford	École de Sutton School	Regroupement de soutien aux aidants de Brome-Missisquoi (RSABM)
CAB Cowansville	Équipe d'organisation communautaire du CIUSSS de l'Estrie-CHUS	Réseau de développement social de Brome-Missisquoi
CAB Farnham	Équipe de sages-femmes de Granby	Société Alzheimer Brome-Missisquoi et Haute-Yamaska
CAB Missisquoi-Nord (Mansonville)	Foyer de Sutton - CHSLD	SOS Dépannage / Moisson Granby
CAB Marguerite-Dubois (Bromont)	From Gray to Rainbow	Village d'Abercorn
Autres centres d'action bénévole membres du RCABE	Grace Anglican Church Sutton	Village Famille Sutton
Centre de ressourcement l'Arc-en-ciel	IGA Sutton	Villa des Monts de Sutton
Chevaliers de Colomb de Sutton	Journal Le Tour	Ville de Lac-Brome
CLD et MRC Brome-Missisquoi	KDC/One Knowlton	Ville de Sutton
	La Légion de Sutton	

SERVICES ET ACTIVITÉS

LE CAB SUTTON DÉPLOIE UNE DIVERSITÉ DE SERVICES, D'ACTIVITÉS ET D'INITIATIVES VISANT À RÉPONDRE À DES BESOINS DE LA COMMUNAUTÉ DE SUTTON ET D'ABERCORN. NOUS AGISSONS NOTAMMENT EN SOUTIEN AUX FAMILLES, AUX AÎNÉS, À LA SÉCURITÉ ALIMENTAIRE ET AU DÉVELOPPEMENT D'UNE COMMUNAUTÉ PLUS SOLIDAIRE ET INCLUSIVE.

NOS SERVICES ÉVOLUENT CONSTAMMENT AFIN DE S'ADAPTER AUX RÉALITÉS ET AUX BESOINS ÉMERGENTS DU MILIEU, DANS LE RESPECT DE NOTRE MISSION ET DE NOTRE STRATÉGIE ACTUELLE DE CONSOLIDATION. DANS LES PAGES SUIVANTES, DÉCOUVREZ LES DIFFÉRENTS SERVICES, ACTIVITÉS ET PROJETS QUI ONT ANIMÉ NOTRE ORGANISME AU COURS DE L'ANNÉE.



BANQUE ALIMENTAIRE ET PANIERS DES FÊTES

Depuis de nombreuses années, le CAB Sutton offre un service mensuel de banque alimentaire aux résidents de Sutton et d'Abercorn vivant une situation de précarité financière. Ce soutien essentiel répond à des besoins de base et contribue à alléger le quotidien.

Chaque mois, des paniers de denrées sèches et réfrigérées sont distribués, accompagnés de coupons pour l'achat de fruits et légumes frais. Au-delà de l'aide alimentaire, ce service favorise le lien humain, brise l'isolement et oriente vers d'autres ressources au besoin.

Ce service repose sur une équipe de bénévoles fidèles et engagés, dont nous saluons le travail essentiel, tout particulièrement celui de notre chef de service, Françoise Lépine, qui assure la logistique de ce service avec rigueur et efficacité depuis de nombreuses années.

En plus des dépannages mensuels réguliers, nous effectuons également des dépannages alimentaires d'urgence pour les plus démunis. Une opération spéciale est également tenue en décembre afin de distribuer des paniers des fêtes bonifiés. En 2025, nous avons pu compter sur un nombre record de dons en denrées, permettant d'offrir des paniers encore plus généreux à nos bénéficiaires.

En 2025-2026, des efforts importants ont été investis pour améliorer nos capacités d'entreposage et notre logistique, dans le but de bonifier l'offre alimentaire et d'intégrer davantage de produits frais, notamment des légumes périssables.

513
paniers
distribués

188
bénéficiaires
(récurrents)



1435 h
de bénévolat

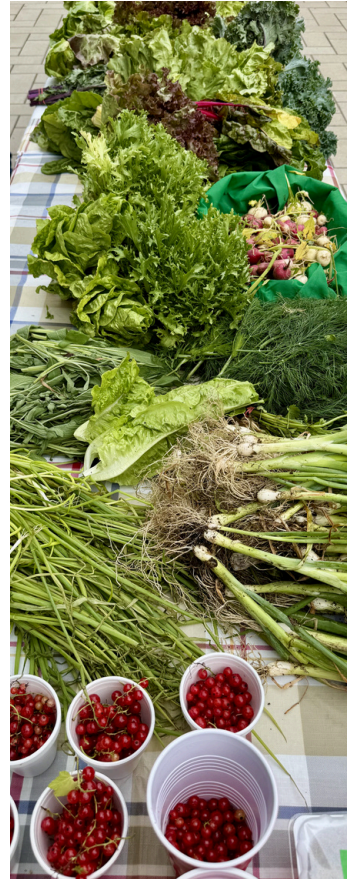


ANTIGASPILLAGE BROME-MISSISQUOI

Depuis plusieurs années, le CAB Sutton s'implique activement au sein du comité antigaspillage Brome-Missisquoi, une initiative issue de la Table pauvreté et sécurité alimentaire. Ce comité a pour mission de mobiliser, coordonner et soutenir les initiatives locales visant à réduire le gaspillage alimentaire tout en renforçant la sécurité alimentaire sur le territoire.

Le projet repose sur la collaboration des six pôles de la MRC, représentés par les centres d'action bénévole de Farnham, Bedford, Cowansville, Bromont et Sutton, ainsi que par Action communautaire Lac-Brome, en partenariat avec des acteurs agricoles et commerciaux. Cette collaboration régionale permet d'augmenter significativement la capacité de collecte et de transformation des denrées. La mise en commun des ressources et une gouvernance partagée favorisent une synergie durable et équitable entre les organismes impliqués.

Le CAB Sutton joue un rôle actif dans ce projet grâce à son équipe et à ses bénévoles, qui participent notamment au comité de coordination, au ramassage de denrées dans les fermes locales, aux activités de glanage et de transformation alimentaire, ainsi qu'à la distribution locale. L'équipe assure également un soutien logistique et humain pour assurer la distribution des denrées.



En 2025, les denrées récupérées dans le cadre du projet ont été redistribuées dans la communauté sous forme d'une table maraîchère offerte chaque mardi de juillet à octobre. Cette initiative visait prioritairement les personnes en situation d'insécurité alimentaire, tout en restant accessible à l'ensemble de la population.


**88 h
de bénévolat**

**1179 kg de fruits,
légumes et denrées
distribués**

**328
bénéficiaires**

JARDIN DES GÉNÉRATIONS ET MARDIS AU JARDIN

Le Jardin des générations est un projet rassembleur qui réunit les bénévoles du CAB Sutton et les membres de la communauté, petits et grands. En 2025, plusieurs améliorations ont été apportées aux installations du jardin grâce à l'implication des bénévoles et à la collaboration du regroupement Shed des gars Sutton, que nous remercions chaleureusement, notamment l'ajout d'un nouveau bac de jardin, d'un bac à compost, de boîtes à fleurs et d'aménagements pour la remise.

Afin de faire vivre cet espace extérieur, les Mardis au jardin ont été organisés chaque semaine de juillet à octobre 2025 autour de deux volets complémentaires :

- En matinée, une équipe de bénévoles dévoués assurait l'entretien du jardin nourricier et des bacs du Jardin des générations : plantation, entretien et récoltes. Ce travail a été coordonné avec soin par notre bénévole Marie Clark, que nous remercions chaleureusement pour son engagement.
- En après-midi, des activités intergénérationnelles étaient offertes à la communauté : ateliers éducatifs sur le jardinage, la cuisine anti-gaspillage et la valorisation des aliments, ainsi que des activités festives et musicales favorisant les rencontres et le vivre-ensemble.



Tout au long de l'année, de nombreuses activités ont été réalisées afin de favoriser l'autonomie alimentaire, la sensibilisation à l'environnement et le développement de liens durables au sein de la communauté. Des ateliers de semis et de jardinage ont été offerts lors de nos activités hebdomadaires, en plus d'activités d'échanges de semences, semis et plants. Le projet a également permis le maintien et la valorisation d'une banque de semences locale.

CUISINE COLLECTIVE

La cuisine collective, c'est bien plus que préparer des repas ensemble : c'est une activité conviviale où les participants unissent leur temps, leurs idées et leur budget pour cuisiner dans une ambiance chaleureuse et collaborative. L'activité est organisée chaque premier lundi du mois dans les cuisines du CAB Sutton.

Chaque rencontre permet de partager des savoir-faire, d'échanger autour des fourneaux, de réaliser des économies et de repartir avec plusieurs portions de repas maison sains et savoureux. Les participants choisissent ensemble les menus des rencontres suivantes, favorisant l'implication et la participation de tous.

Cette activité est rendue possible grâce à l'implication précieuse de notre bénévole Maaïke Zuyderhoff, qui assure avec soin toute la planification, la logistique et l'animation des rencontres. Les journées de cuisine collective remplissent le CAB de délicieuses odeurs et créent des moments de partage particulièrement appréciés des participants.

En 2026, nous avons ajouté une deuxième plage horaire en après-midi pour répondre à la demande grandissante.

18
séances
organisées

118
participations



216 h
de bénévolat



Les menus proposés mettent de l'avant une cuisine végétarienne variée, nourrissante et accessible. Au fil de l'année, les participants ont préparé différentes recettes telles que des currys, samosas, pâtés Tex-Mex, sushis, burgers aux haricots, ratatouille, spanakopitas, soupes-repas, borscht, muffins aux zucchini, boules d'énergie et scones.

CUISINE COLLECTIVE POUR FAMILLES

En collaboration avec Village Famille Sutton, nos organismes ont mis sur pied à l'automne 2025 un projet pilote de cuisines collectives destiné aux familles de la communauté. Une série de six ateliers culinaires collectifs a été déployée afin d'offrir aux parents un moment à la fois utile, convivial et rassembleur.

Ces cuisines collectives visent principalement à soutenir les familles vivant des difficultés financières en leur permettant de repartir avec une grande quantité de repas sains, nutritifs et prêts à congeler, tout en favorisant les échanges et l'entraide entre parents. Les ateliers se déroulent dans une ambiance chaleureuse où les enfants peuvent également participer, jouer et contribuer à leur façon à l'activité.

Ce projet a également permis de créer des occasions de socialisation et de briser l'isolement pour plusieurs familles de la communauté. Le CAB Sutton remercie chaleureusement les participantes, Chantal Renaud, présidente du conseil d'administration de Village Famille Sutton, ainsi que Chloé Ostiguy, cheffe cuisinière du projet, pour leur précieuse implication dans la réalisation de cette initiative.

Bien que ce projet pilote ait connu un beau succès et suscité des commentaires très positifs de la part des familles participantes, le bilan de l'activité démontre également les défis liés à la coordination et à la viabilité d'une telle initiative pour nos organismes. Au cours des prochains mois, une réflexion sera menée avec Village Famille Sutton afin d'évaluer les ajustements possibles à la formule et la possibilité de reconduire le projet pour la prochaine année.



13 h
de bénévolat

6
séances
organisées

47
participations



POPOTE ROULANTE

La popote roulante fait partie intégrante des services de maintien à domicile offerts par le CAB Sutton aux personnes en situation de vulnérabilité. Ce service s'adresse notamment aux aînés, aux personnes vivant avec un handicap, aux personnes en convalescence, en traitement médical, ainsi qu'aux nouveaux parents ayant besoin d'un soutien temporaire dans la préparation des repas.

Trois fois par semaine, des repas chauds, équilibrés et abordables sont livrés directement à domicile grâce à une précieuse collaboration avec le CHSLD de Sutton, qui en assure la préparation. Les repas comprennent une soupe, un plat principal complet ainsi qu'un dessert.

Mais la popote roulante, c'est bien plus qu'un repas : c'est aussi une visite bienveillante, un sourire, un contact humain qui contribue à briser l'isolement et à assurer une présence rassurante auprès des bénéficiaires. Offert 52 semaines par année, incluant les jours fériés, ce service repose sur l'engagement précieux d'une équipe de bénévoles dévoués qui parcourent chaque semaine Sutton et Abercorn afin de soutenir les membres les plus vulnérables de notre communauté.

Le service permet également de créer des liens privilégiés avec les bénéficiaires et d'identifier d'autres besoins pouvant nécessiter un accompagnement ou une référence vers des ressources complémentaires du CAB Sutton ou de ses partenaires communautaires.

En 2025-2026, la coordination du service a été reprise par notre coordonnatrice des services afin de soutenir son développement et d'évaluer différentes pistes permettant de diversifier l'offre alimentaire et de mieux répondre aux besoins particuliers de certains bénéficiaires, notamment en matière de restrictions ou de régimes alimentaires spécifiques.



2340
repas livrés

32
bénéficiaires

546 h
de bénévolat

TRANSPORT ESSENTIEL

Le service de transport essentiel du CAB Sutton permet aux personnes en situation de vulnérabilité d'être accompagnées lors de déplacements prioritaires, notamment pour des rendez-vous médicaux, psychosociaux, juridiques ou des démarches auprès de différents services gouvernementaux. Il s'adresse principalement aux personnes isolées, en perte d'autonomie ou vivant une situation de précarité financière, qui ne disposent pas d'un moyen de transport adéquat.

Bien plus qu'un simple déplacement, ce service offre une présence rassurante et humaine à des personnes qui doivent souvent faire face seules à des démarches stressantes ou complexes. L'accompagnement des bénévoles contribue à réduire l'isolement, à favoriser l'accès aux soins et aux services essentiels, et à soutenir le maintien de l'autonomie des bénéficiaires.

Offert grâce à l'engagement précieux de bénévoles dévoués, ce service répond à un besoin important dans notre communauté. Toutefois, en raison des défis liés à sa coordination et à sa viabilité organisationnelle, le service a dû être suspendu temporairement en juillet 2025 afin de permettre une révision complète de son fonctionnement.

Au cours de la dernière année, un important travail de réflexion et de restructuration a été réalisé afin de développer une formule plus durable, sécuritaire et adaptée aux besoins actuels de la population et des bénévoles. Avec l'arrivée de notre coordonnatrice des services en 2026, le CAB Sutton prévoit relancer le service au printemps 2026 dans une formule renouvelée visant à en assurer la pérennité et le développement à long terme.



42
transports
effectués

25
bénéficiaires

126 h
de bénévolat

TRAVAIL DE MILIEU POUR LES AÎNÉS VULNÉRABLES

Grâce au programme ITMAV (Initiative de travail de milieu auprès des aînés en situation de vulnérabilité), le CAB Sutton offre un service d'accompagnement destiné aux personnes âgées vivant de l'isolement, une période difficile ou ayant besoin de mieux connaître les ressources disponibles dans leur communauté.

Le travail de milieu vise à créer des liens de confiance avec les aînés afin de les écouter, les accompagner et les orienter vers les services appropriés, toujours dans le respect de leur rythme, de leurs besoins et de leur autonomie. Ce service permet notamment de rejoindre des personnes qui hésitent à demander de l'aide ou qui rencontrent des obstacles dans l'accès aux ressources.

Au cours de la dernière année, plusieurs bénéficiaires ont ainsi été référés vers des services de santé, des programmes gouvernementaux, des ressources en maintien à domicile, du soutien aux proches aidants, des ressources d'hébergement ainsi que différents services communautaires du territoire. Dans certaines situations, un soutien financier ponctuel a également pu être offert grâce à des fonds d'aide, notamment le soutien de la Fondation Mirella et Lino Saputo, permettant de répondre à certains besoins urgents liés à l'hébergement, au transport, au maintien à domicile ou à l'achat d'équipements et services médicaux et de première nécessité.

Ce service est rendu possible grâce au programme ITMAV, soutenu par le Secrétariat aux aînés du Québec, qui appuie à travers la province des centaines de travailleuses et travailleurs de milieu œuvrant auprès des aînés vulnérables.

Le service repose également sur le travail exceptionnel de notre travailleuse de milieu, qui développe des liens significatifs avec les aînés de la communauté de Sutton et Abercorn et devient, pour plusieurs, une personne-ressource de confiance vers qui se tourner en période de besoin.

Fond de dépannage d'urgence pour les aînés
Emergency relief fund for seniors

Un imprévu vous met en difficulté financière ?
Le Centre d'action bénévole de Sutton peut vous offrir une aide financière ponctuelle pour traverser une situation difficile, en toute dignité.

An unexpected expense putting financial pressure on you?
The Sutton Volunteer Centre can offer one-time financial assistance to help you get through a difficult situation, with dignity.

Contactez Rosemary pour en discuter en toute confidentialité.
450-521-5105 / Ressource50@cabsutton.com

grâce au soutien de | Thanks to the support of
Mirella et Lino Saputo
CAB SUTTON
itmav
Initiative de travail de milieu auprès des aînés vulnérables

354
interventions

132
personnes
accompagnées

CAFÉ 50+

Le Café 50+ est un moment convivial de rencontre et de partage destiné aux personnes de 50 ans et plus. Offert chaque mercredi après-midi dans une atmosphère chaleureuse et inclusive, il propose diverses activités adaptées aux intérêts et réalités des participants : discussions thématiques, ateliers créatifs, présentations, jeux cognitifs, activités physiques douces et échanges autour d'un café et de collations.

L'activité vise à briser l'isolement, favoriser les liens significatifs et offrir un espace où les participants se sentent écoutés, valorisés et soutenus. La programmation est développée selon les besoins de la communauté et aborde différents enjeux liés au vieillissement, à la santé mentale, à la proche aidance, au deuil ou à la perte d'autonomie.

Ce qui distingue le Café 50+, c'est son approche inclusive et préventive auprès de personnes vivant des situations de vulnérabilité ou à risque de fragilisation. En plus de favoriser la socialisation régulière, l'activité permet de faire connaître les ressources disponibles dans la communauté et de référer les participants vers les services appropriés au besoin.

Le Café 50+ repose également sur de précieuses collaborations avec différents partenaires de la communauté, permettant d'offrir une programmation variée, bilingue et complémentaire aux autres initiatives destinées aux aînés du territoire.

Animée par notre Ressource famille et responsable des activités, l'activité offre un accompagnement humain et bienveillant qui contribue à faire du CAB Sutton un véritable milieu de vie pour plusieurs participants.



SOUTIEN AUX PROCHES-AIDANTS

En collaboration avec le Regroupement Soutien aux Aidants Brome-Missisquoi, et plus particulièrement grâce à l'accompagnement de l'intervenante psychosociale Marlène Johnson que nous remercions chaleureusement, le CAB Sutton contribue à offrir un service de soutien destiné aux personnes proches aidantes de Sutton et des environs.

Ce programme vise à soutenir les personnes qui prennent soin d'un proche vivant avec une maladie, un handicap ou les effets du vieillissement, en leur offrant des ressources de proximité accessibles et adaptées à leur réalité souvent exigeante. Il permet notamment de briser l'isolement, de favoriser le maintien du bien-être des proches aidants et de mieux les accompagner face aux défis émotionnels et organisationnels qu'ils rencontrent.

Dans le cadre de cette collaboration, des consultations psychosociales individuelles sont offertes directement au CAB Sutton afin de faciliter l'accès à un soutien professionnel. Au cours de la dernière année, ces consultations ont rejoint des personnes proches aidantes âgées de 52 à 82 ans. Les rencontres ont permis d'aborder différents enjeux, dont la prévention de l'épuisement, le développement de stratégies d'adaptation, la connaissance des ressources disponibles et le soutien à travers les différentes étapes du parcours d'aide.

En complément, des activités de sensibilisation ont également été tenues dans le cadre des Cafés 50+, permettant d'ouvrir des espaces d'échange sur la réalité des proches aidants et de faire connaître les ressources disponibles dans la communauté.

Les résultats observés démontrent la pertinence et l'impact concret de cette collaboration, qui rejoint une clientèle souvent difficile à mobiliser et contribue à renforcer le filet communautaire local. Dans un contexte de vieillissement de la population et d'augmentation des besoins liés à la proche aidance, ce partenariat représente un levier important pour prévenir l'épuisement des personnes proches aidantes et maintenir une offre de soutien essentielle dans notre communauté.

45
consultations
individuelles

18
bénéficiaires



Programme de soutien aux proches-aidants
Caregivers Support Program

Un service de soutien psychosocial mensuel et des ateliers pendant nos Cafés 50+ en collaboration avec
A monthly psychosocial support service and workshops during our Café 50+ in collaboration with

Regroupement Soutien aux Aidants Maison Gille-Carle Brome-Missisquoi

CAB SUTTON

Pour plus d'info/for more info : ressource50@cabsutton.com

AIDE AUX DEVOIRS

Le CAB Sutton assure la coordination de ce service depuis de nombreuses années, grâce à l'engagement de ses bénévoles et à une étroite collaboration avec l'école. L'année 2025-2026 marque toutefois la dernière année de transition sous la coordination du CAB Sutton. À la suite de discussions avec la direction de l'école, il a été convenu que le service relèvera désormais directement de l'École primaire de Sutton, dont la mission et les mécanismes de coordination sont naturellement liés à ce type d'accompagnement éducatif. Le CAB Sutton demeurera néanmoins un partenaire de collaboration afin de soutenir la continuité du service, notamment par la promotion du bénévolat et le référencement de bénévoles au besoin.

En partenariat avec l'École primaire de Sutton et son service de garde, le service d'aide aux devoirs est offert gratuitement aux élèves vivant certaines difficultés scolaires, sur recommandation de leur enseignant. Le programme s'adresse aux élèves des deux réseaux scolaires présents sur notre territoire, soit le Centre de services scolaire du Val-des-Cerfs et l'Eastern Townships School Board.

Chaque semaine, d'octobre à mai, dans un cadre calme et bienveillant, les bénévoles accompagnent les élèves dans leurs apprentissages et leurs devoirs. Chaque rencontre débute par une collation, parce qu'un ventre plein aide aussi à mieux apprendre.

Au-delà du soutien scolaire, ce service permet aux jeunes de reprendre confiance en eux, de vivre des réussites et de développer un lien significatif avec un adulte bienveillant. Pour les bénévoles, il représente une expérience profondément humaine et valorisante, marquée par le partage, la complicité et la fierté de contribuer concrètement au parcours d'un enfant.

Nous remercions chaleureusement la quarantaine de bénévoles impliqués dans le déploiement de ce beau service, ainsi que tout particulièrement Diane Liberio pour son implication soutenue à la coordination des bénévoles du service.



34
séances
organisées

19
élèves
accompagnés


1216 h
de bénévolat

NID DES FAMILLES

Le Nid des familles, anciennement connu sous le nom de Baby Drop-in, offre chaque semaine un espace rassembleur pour les parents et leurs bébés ou jeunes enfants, principalement âgés de 0 à 5 ans. Activité phare du CAB Sutton, ce rendez-vous accueille des familles de toute la région dans un cadre chaleureux, accueillant et sans jugement.

Bien plus qu'un simple lieu de rencontre, le Nid des familles est devenu un véritable espace de connexion et de soutien entre parents. Les échanges d'expériences, de conseils et d'informations y occupent une place importante, permettant de tisser des liens significatifs et de briser l'isolement souvent vécu durant les premières années de la parentalité. Neuf bénévoles ont contribué à la tenue de l'activité au cours de l'année. Un merci tout particulier à Terry Stott, bénévole récurrente, présente chaque semaine et dont la constance est précieuse au bon déroulement du Nid des familles.

Au cours de la dernière année, grâce à l'implication généreuse de 18 professionnels, thérapeutes et organismes partenaires ayant offert bénévolement leur temps, plusieurs activités et ateliers ont été proposés aux familles, parmi lesquels :

- Brunch et bricolages
- Danse parents-bébés
- Échange de vêtements
- Bouncy Castle et jeux extérieurs
- Séries d'évènement en plein air grâce au financement ponctuel 'on bouge cet hiver' de Isabelle Charest
- Cercle d'empathie avec Melanie Whitham
- Homéopathie avec Tutti Gould
- Orthophonie avec Marie-Claude Giroux
- Art-thérapie avec Véronique Bélanger



172 h
de bénévolat

48
activités
organisées

948
participations



PROGRAMME COUP DE POUCE FAMILLES

Le programme Coup de pouce familles offre un soutien financier ponctuel aux familles vivant une situation de précarité financière ou traversant une période plus difficile. Grâce à cette aide, certaines dépenses essentielles du quotidien peuvent être prises en charge, notamment pour les frais de service de garde ou autres dépenses imprévues.



Le programme permet également de répondre à des besoins de première nécessité par la distribution de couches, de lait maternisé et d'autres articles essentiels aux familles fréquentant notre banque alimentaire. Dans le cadre de la Guignolée, il contribue aussi à l'organisation de la distribution de cadeaux destinés aux enfants, afin d'apporter un peu de réconfort aux familles durant la période des Fêtes.

9
familles aidées
financièrement

30
cadeaux distribués
lors de la guignolée

L'ensemble de ces actions est rendu possible grâce au travail de notre Ressource famille et responsable activités, qui entretient un lien de proximité avec les familles vulnérables de notre communauté et leur offre un accompagnement humain, attentif et bienveillant.

DÉPANNAGE BAMBIN

Notre service de dépannage bambin offre un soutien concret aux familles de Sutton et d'Abercorn ayant de jeunes enfants, en leur donnant accès gratuitement ou à faible coût à du matériel pour bébé essentiel au quotidien.

Par l'entremise de ce service, les familles vivant une situation financière plus précaire peuvent emprunter, pour de longues périodes, différents équipements tels que des chaises hautes, poussettes, barrières de sécurité, parcs pour enfants et sièges d'appoint. Des sièges d'auto pour bébé et enfants sont également offerts à faible coût grâce à une formule de location abordable.

En plus d'alléger la pression financière liée à l'arrivée d'un enfant, ce programme favorise le réemploi de matériel en bon état et permet aux familles d'avoir accès rapidement à des équipements sécuritaires et adaptés à leurs besoins. Des prêts à court terme sont également disponibles à toute la communauté pour répondre à des besoins ponctuels ou temporaires.

21
prêts de matériel

15
familles aidées

ÉCOUTE ET RÉFÉRENCIEMENTS FAMILLE

Grâce au maintien de liens étroits avec les organismes, fondations et institutions offrant des services aux familles sur le territoire, le CAB Sutton agit comme organisme de liaison afin d'orienter les familles vers différentes ressources et opportunités de soutien. Notre Ressource famille et responsable activités répond aux demandes d'information reçues au CAB et accompagne les parents dans leurs démarches afin de les référer vers les services appropriés, qu'ils soient offerts par le CAB ou par des partenaires de la communauté.

Le CAB Sutton offre également un service de référencement vers des places subventionnées pour des camps, activités sportives, culturelles ou de loisirs destinés aux enfants et aux familles. En 2025-2026, des références ont notamment été effectuées pour les camps d'été et cours de natation de la Ville de Sutton, le programme Opti-Ski soutenu par la Fondation Boulanger-Bédard, les camps de l'École d'art de Sutton, du Parc d'environnement naturel de Sutton, ainsi que des cours offerts par l'École de ballet de Sutton.

Ce service permet à des enfants issus de familles vivant des difficultés financières d'avoir accès à des expériences enrichissantes et stimulantes auxquelles ils n'auraient pas toujours accès autrement, tout en facilitant l'accès des familles aux ressources disponibles dans la communauté.

35 familles aidées via écoute et référencement
45 enfants référés aux organismes partenaires

APRÈS-MIDIS DE SOINS COMMUNAUTAIRES

Cet hiver, le CAB Sutton a tenu avec succès une série de trois « après-midis de soins communautaires », un projet visant à offrir un moment de répit et de bien-être à des mères vivant des situations difficiles en leur permettant de bénéficier gratuitement d'une séance de soins corporels dans un cadre chaleureux et sécurisant.

3 après-midis organisés

24 bénéficiaires

Cette initiative a été rendue possible grâce à un financement ponctuel non récurrent du réseau Les Éclaireurs via la table petite enfance, ainsi qu'à l'engagement de quatre thérapeutes locales qui ont généreusement offert leur temps et leurs compétences à tarif réduit.

OPÉRATION SEPTEMBRE

Grâce au soutien financier du programme Opération Septembre de Centraide Richelieu-Yamaska, le CAB Sutton offre une aide financière aux familles à faible revenu ou vivant des difficultés financières temporaires afin de mieux faire face aux dépenses liées à la rentrée scolaire.

Ce programme permet de rembourser certaines dépenses essentielles, telles que les fournitures scolaires, les vêtements, les chaussures, les manuels et les frais de garde scolaire, jusqu'à concurrence de 100 \$ par enfant sur présentation de factures.

Destiné aux familles de Sutton et d'Abercorn ayant des enfants fréquentant l'école primaire de Sutton ou l'école secondaire de Cowansville, ce soutien contribue à alléger le fardeau financier de la rentrée et à favoriser la réussite éducative des jeunes.



plus de 3 000 \$
dépensés

23
élèves soutenus

APRÈS LA CLOCHE

Grâce au programme Après la cloche de Banques alimentaires Canada, le CAB Sutton reçoit des sacs de collations nutritives destinés aux enfants durant la période estivale, lorsque les soutiens alimentaires offerts à l'école ne sont plus accessibles. Ces denrées sont redistribuées à différents partenaires de la communauté, notamment les camps de jour et services de garde, afin qu'elles puissent être remises directement aux enfants.



Cette année, des collations ont ainsi été distribuées au Jardin d'enfants, au camp d'été de l'École d'art de Sutton, aux familles desservies par la Banque alimentaire ainsi qu'aux enfants inscrits au camp de jour de la Ville, contribuant au bien-être des jeunes durant l'été.

5
lieux de
distribution

250
enfants rejoints
(estimation)

INITIATIVES POUR LA COMMUNAUTÉ D'EXPRESSION ANGLAISE

Grâce à un financement ponctuel et non récurrent du Community Health and Social Services Network (CHSSN), le CAB Sutton a entrepris cette année une démarche visant à améliorer l'accessibilité de ses services pour la communauté d'expression anglaise de Sutton et d'Abercorn.

En collaboration avec Townshippers' Association, une évaluation des besoins a été amorcée afin de mieux comprendre les enjeux vécus par cette population et d'orienter les actions du CAB Sutton. Plusieurs mesures concrètes ont également été mises en place, notamment l'adaptation bilingue de différents services et activités, le développement de communications en français et en anglais, ainsi que des actions de proximité et de sensibilisation auprès des familles, des aînés et des personnes plus vulnérables.

Ces initiatives ont permis d'améliorer l'accès à l'information, de favoriser la participation de la communauté anglophone aux activités du CAB Sutton et de renforcer les partenariats avec différents organismes du milieu.



LEARN AND PLAY GROUP

Dans le cadre de ces initiatives, une série de huit ateliers a été offerte, un mercredi matin sur deux à partir de la mi-janvier, aux familles issues de la communauté d'expression anglaise. Grâce à la collaboration avec Kira Barrette, éducatrice spécialisée aux Pomettes rouges, que nous remercions chaleureusement, une offre de groupe Learn & Play a pu être mise en place. Ces rencontres ludiques sont destinées aux jeunes familles et proposent un espace chaleureux où parents et enfants peuvent se réunir, jouer, échanger et socialiser ensemble.



8
activités
organisées

72
participations

ACTIVITÉS ET ÉVÈNEMENTS PONCTUELS

En plus de l'ensemble des activités récurrentes mentionnées précédemment, le CAB Sutton a également organisé au cours de l'année plusieurs activités ponctuelles visant à répondre aux besoins de la communauté et à favoriser le lien social. Parmi celles-ci, un événement de rentrée scolaire destiné aux familles et aux élèves de l'école a été tenu réunissant une soixantaine de participants.

D'autres initiatives ont également été réalisées, notamment l'accueil de groupes scolaires afin de faire découvrir les services du CAB (25 enfants participants), l'organisation d'activités pour les jeunes lors des journées pédagogiques (30 enfants participants), la tenue d'un événement communautaire à l'occasion de l'Halloween ouvert à l'ensemble de la population (200 participants), un atelier intergénérationnel de fabrication de cartes de vœux favorisant les échanges entre les générations (20 participants), ainsi qu'une danse communautaire avec le DJ Neerav pour la fin de la saison des jardins. Ces activités ponctuelles ont contribué à renforcer le sentiment d'appartenance à la communauté et à accroître la visibilité des services du CAB Sutton.



BILAN ET PROJECTIONS

L'ANNÉE 2025-2026 A PERMIS DE POSER DES BASES SOLIDES POUR LE FUTUR, GRÂCE À DES AJUSTEMENTS STRUCTURANTS ET UNE VISION PARTAGÉE.

EN REGROUPANT LE BILAN DE LA MISE EN OEUVRE DE LA PREMIÈRE ANNÉE DU PLAN STRATÉGIQUE ET LES PERSPECTIVES POUR LA DEUXIÈME, CETTE SECTION TRACE UN FIL CONDUCTEUR ENTRE CE QUE NOUS AVONS ACCOMPLI ET CE QUE NOUS SOUHAITONS BÂTIR POUR MIEUX RÉPONDRE AUX BESOINS DE NOTRE COMMUNAUTÉ.



BILAN DE LA PREMIÈRE ANNÉE DU PLAN STRATÉGIQUE

L'année 2025-2026 a permis de poser des bases structurantes importantes pour le déploiement du plan stratégique. Plusieurs chantiers majeurs ont été amorcés ou complétés, entraînant des ajustements significatifs dans l'organisation, les services, le bénévolat, les communications et la gouvernance. Le bilan suivant est présenté selon les cinq orientations stratégiques décrites en page 7.

OS 1 : Clarification de la mission et recentrage des services

- Évaluation complète des services selon la mission
- Arrêt du travail de proximité et aide aux devoirs; consolidation des services essentiels : sécurité alimentaire, transport
- Ajustements ciblés des services pour mieux rejoindre les clientèles vulnérables
- Développement de projets: soutien proches aidants, cuisines collectives familles (pilote)
- Amorces de cadres de référence pour structurer l'offre

OS 2 : Structuration et consolidation de l'action bénévole

- Clarification des rôles : coordination bénévoles vs services
- Mise en place et structuration du bottin des bénévoles
- Déploiement de nouveaux outils de gestion et communication
- Amorce du guide d'accueil des bénévoles
- Jumelage et intégration renforcés dans certains services
- Initiatives de reconnaissance et de recrutement

OS 3 : Visibilité accrue et amorce d'une modernisation de l'image

- Présence renforcée sur les réseaux sociaux
- Augmentation de la visibilité et de la reconnaissance dans le milieu
- Retombées positives de la visibilité améliorée sur les dons et le recrutement
- Démarche amorcée : structuration d'un plan de communication, harmonisation des outils de communication et projet de refonte de l'image de marque

OS 4 : Clarification du rôle et consolidation des collaborations

- Positionnement plus affirmé du CAB dans les dossiers du milieu
- Maintien d'une forte participation aux tables de concertation
- Renforcement des liens avec les instances locales et régionales
- Clarification progressive des rôles avec certains partenaires
- Adhésion à la Fédération des centres d'action bénévole du Québec

OS 5 : Renforcement de la structure interne et de la capacité organisationnelle

- Révision complète des rôles et descriptions de poste
- Amélioration des pratiques de gestion RH (recrutement, suivi, évaluation)
- Bonification des conditions de travail, salariales, et de la flexibilité organisationnelle
- Optimisation des outils et équipements de travail
- Amorce de l'optimisation des espaces physiques
- Début de réflexion sur financement et diversification des revenus

PERSPECTIVES POUR 2026-2027

L'année 2026-2027 s'inscrit dans la continuité des transformations amorcées, avec une volonté claire de consolider les acquis, de structurer nos outils et de renforcer notre capacité organisationnelle.

OS 1 : Consolider et pérenniser nos services essentiels

Nous poursuivrons le travail de structuration de nos services afin de finaliser les cadres de référence, clarifier les pratiques et assurer la stabilité des services essentiels. Une attention particulière sera portée à la sécurité alimentaire, au transport bénévole et à l'évaluation continue de nos services afin de garantir leur pertinence et leur accessibilité.



OS 2 : Renforcer et structurer l'expérience bénévole

Le bénévolat demeurera une priorité centrale. Nous souhaitons compléter et déployer les outils d'accueil, de formation et d'accompagnement, tout en développant une stratégie de recrutement et de rétention plus structurée. L'objectif est de renforcer l'expérience bénévole et de soutenir l'engagement durable dans l'organisme.



OS 3 : Déployer une stratégie de communication intégrée

L'année 2026-2027 sera marquée par une importante démarche de communication qui sera amorcée, incluant la refonte de notre image de marque et la structuration d'un plan de communication global. Cette démarche vise à mieux refléter notre identité, à accroître notre visibilité et à renforcer la compréhension de notre rôle au sein de la communauté.



OS 4 : Clarifier nos partenariats et notre positionnement dans le milieu

Nous poursuivrons le travail de clarification de notre rôle au sein des différentes instances et comités auxquels nous participons. Une attention particulière sera portée à la définition de notre niveau d'implication, à la cohérence de nos représentations et à l'arrimage avec nos priorités organisationnelles.



OS 5 : Renforcer la capacité organisationnelle et assurer la pérennité et le développement de l'organisme

Nous poursuivrons également le travail amorcé en matière de gestion interne, notamment au niveau des ressources humaines, de la gouvernance et des outils de gestion. Le développement d'indicateurs et de mécanismes de suivi permettra de soutenir la prise de décision et d'améliorer notre efficacité organisationnelle. Enfin, des efforts seront maintenus afin de consolider le financement de l'organisme et de diversifier les sources de revenus, notamment par le développement philanthropique et la recherche active de nouvelles opportunités de financement.

MERCI POUR UNE
AUTRE ANNÉE
EXCEPTIONNELLE
AU CAB SUTTON!

